



АДМИНИСТРАЦИЯ  
ПЕРМСКОГО МУНИЦИПАЛЬНОГО РАЙОНА ПЕРМСКОГО КРАЯ

ПОСТАНОВЛЕНИЕ

20.12.2022

СЭД-2022-299-01-01-05.С-746  
№ \_\_\_\_\_

**Об утверждении проекта планировки и проекта межевания части территории Усть-Качкинского сельского поселения Пермского муниципального района Пермского края с целью размещения линейного объекта – автомобильная дорога «Красный Восход – Гамы» – Дворцовая Слудка**

В соответствии с частью 13 статьи 46 Градостроительного кодекса Российской Федерации, пунктом 26 части 1 статьи 16, со статьей 28 Федерального закона от 06 октября 2003 г. № 131-ФЗ «Об общих принципах организации местного самоуправления в Российской Федерации», с частью 4 статьи 4 Закона Пермского края от 29 апреля 2022 г. № 75-ПК «Об образовании нового муниципального образования Пермский муниципальный округ Пермского края», пунктом 6 части 2 статьи 47 Устава муниципального образования «Пермский муниципальный район», распоряжением управления архитектуры и градостроительства администрации Пермского муниципального района от 25 апреля 2022 г. № СЭД-2022-299-12-12-01Р-42 «О разработке проекта планировки и проекта межевания части территории Усть-Качкинского сельского поселения Пермского муниципального района Пермского края с целью размещения линейного объекта – автомобильная дорога «Красный Восход – Гамы» – Дворцовая Слудка», протоколом общественных обсуждений по проекту планировки и проекту межевания части территории Усть-Качкинского сельского поселения Пермского муниципального района Пермского края с целью размещения линейного объекта – автомобильная дорога «Красный Восход – Гамы» – Дворцовая Слудка, от 16 ноября 2022 г., заключением о результатах общественных обсуждений по проекту планировки и проекту межевания части территории Усть-Качкинского сельского поселения Пермского муниципального района Пермского края с целью размещения

линейного объекта – автомобильная дорога «Красный Восход – Гамы» – Дворцовая Слудка

администрация Пермского муниципального района ПОСТАНОВЛЯЕТ:

1. Утвердить проект планировки части территории Усть-Качкинского сельского поселения Пермского муниципального района Пермского края с целью размещения линейного объекта – автомобильная дорога «Красный Восход – Гамы» – Дворцовая Слудка, с шифром МК-55/22-ЭА-2022-ППТ, согласно приложению 1 к настоящему постановлению.

2. Утвердить проект межевания части территории Усть-Качкинского сельского поселения Пермского муниципального района Пермского края с целью размещения линейного объекта – автомобильная дорога «Красный Восход – Гамы» – Дворцовая Слудка, с шифром МК-55/22-ЭА-2022-ПМТ, согласно приложению 2 к настоящему постановлению.

3. Управлению архитектуры и градостроительства администрации Пермского муниципального района в течение 7 дней со дня принятия настоящего постановления направить проект планировки и проект межевания территории главе Пермского муниципального округа.

4. Настоящее постановление опубликовать в бюллетене муниципального образования «Пермский муниципальный округ» и разместить на официальном сайте Пермского муниципального округа в информационно-телекоммуникационной сети Интернет ([www.permraion.ru](http://www.permraion.ru)).

5. Настоящее постановление вступает в силу со дня его официального опубликования.

6. Проект планировки и проект межевания территории разместить на официальном сайте Пермского муниципального округа в информационно-телекоммуникационной сети Интернет ([www.permraion.ru](http://www.permraion.ru)).

7. Контроль за исполнением настоящего постановления возложить на начальника управления архитектуры и градостроительства администрации Пермского муниципального района, главного архитектора.

И.п. главы муниципального района – главы администрации муниципального района



И.А. Варушкин

Приложение 1  
к постановлению  
администрации Пермского  
муниципального района  
от 20.12.2022 № СЭД-2022-299-  
01-01-05.С-746

**ПРОЕКТ**  
**планировки части территории Усть-Качкинского сельского поселения**  
**Пермского муниципального района Пермского края с целью размещения**  
**линейного объекта – автомобильная дорога**  
**«Красный Восход – Гамь» – Дворцовая Слудка**

**ШИФР МК-55/22-ЭА-2022-ППТ**

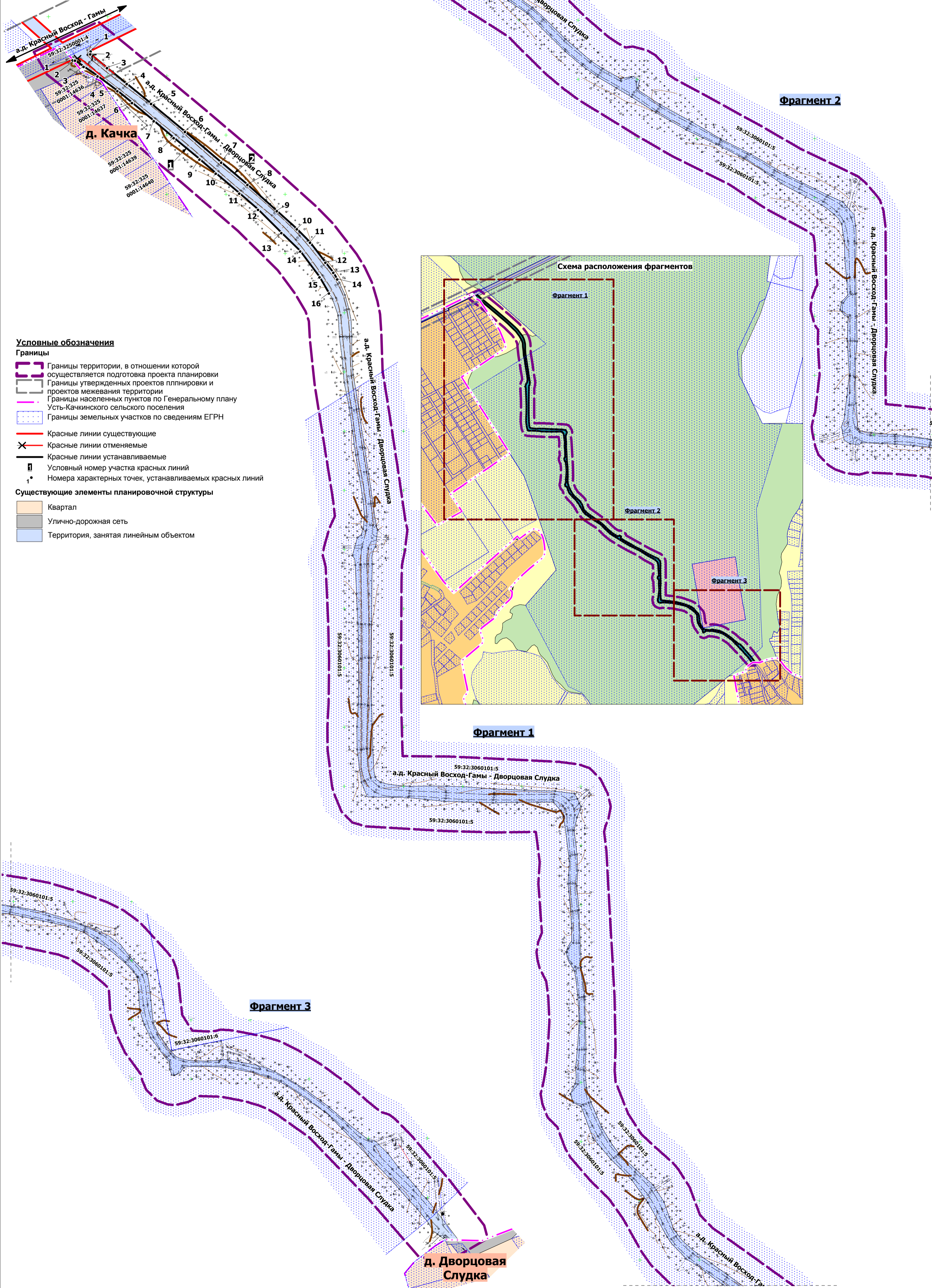
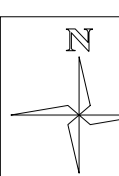
**Состав проекта планировки территории**

<b>№ п/п</b>	<b>Наименование</b>	<b>Масшт аб</b>
1	2	4
<b>Основная часть</b>		
<b>Раздел I</b>	<b>Проект планировки территории. Графическая часть</b>	
	Чертеж красных линий	1:2000
	Чертеж границ зоны планируемого размещения линейного объекта	1:2000
<b>Раздел II</b>	<b>Положение о размещении линейного объекта</b>	-

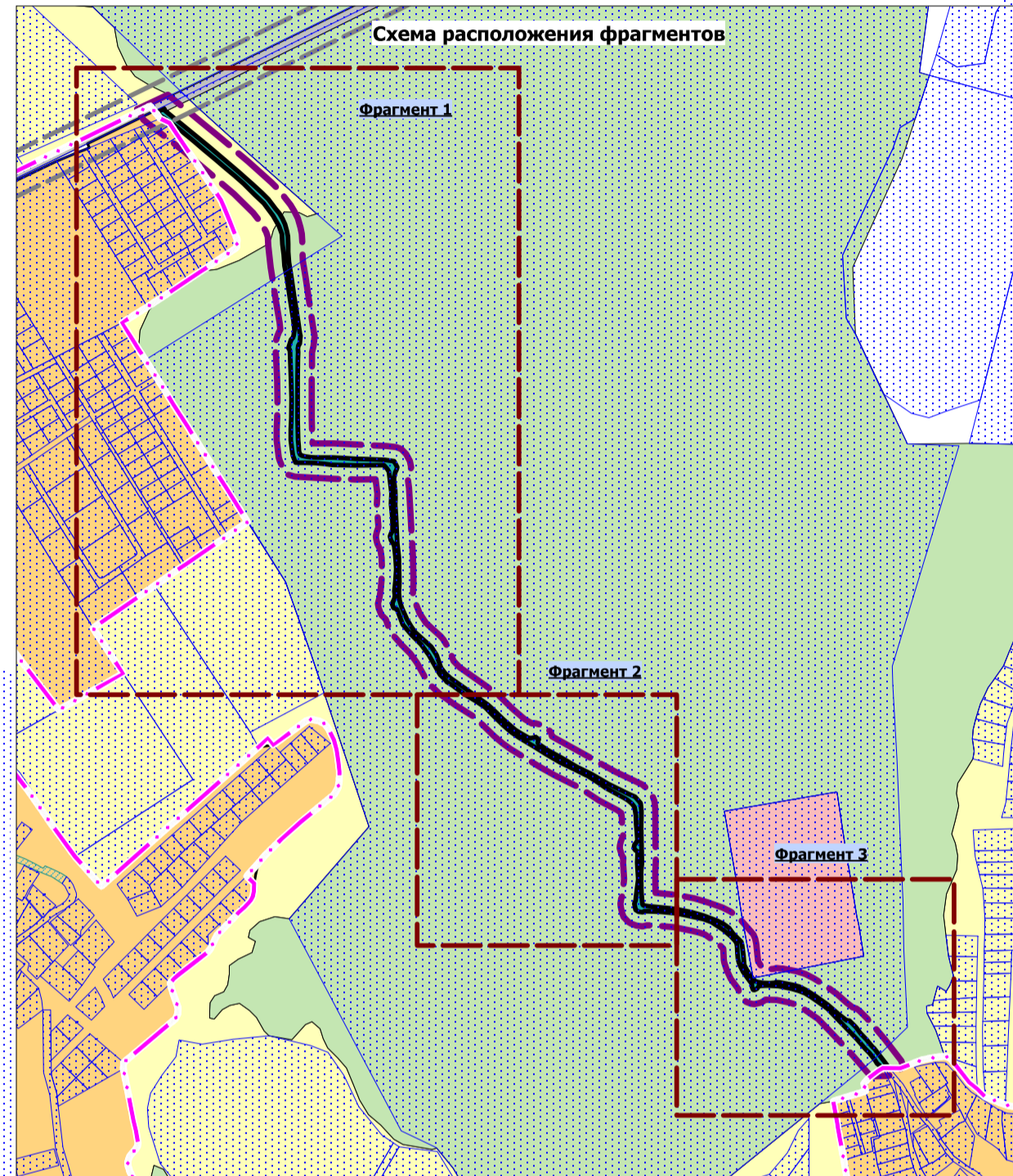
Проект планировки и проект межевания части территории Усть-Качкинского сельского поселения Пермского муниципального района Пермского края с целью размещения линейного объекта - автомобильная дорога Красный Восход-Гамы Дворцовая Слудка

**ЧЕРТЕЖ КРАСНЫХ ЛИНИЙ**

**М 1:2000**



**Фрагмент 2**



**Фрагмент 1**

**Фрагмент 3**

Приложение  
к чертежу «Чертеж красных  
линий»

Каталог координат характерных точек  
1 участка красных линий  
Система координат МСК-59

Обозначение характерных точек	Координаты, м	
	X	Y
1	2	3
1	517463.71	2203870.29
2	517463.43	2203872.39
3	517458.17	2203879.59
4	517450.16	2203891.44
5	517437.57	2203908.18
6	517427.64	2203920.54
7	517412.34	2203938.87
8	517397.96	2203955.76
9	517379.91	2203977.63
10	517368.00	2203991.34
11	517351.19	2204011.23
12	517337.43	2204027.04
13	517317.84	2204046.75
14	517302.32	2204062.68
15	517280.45	2204079.00
16	517266.86	2204087.00

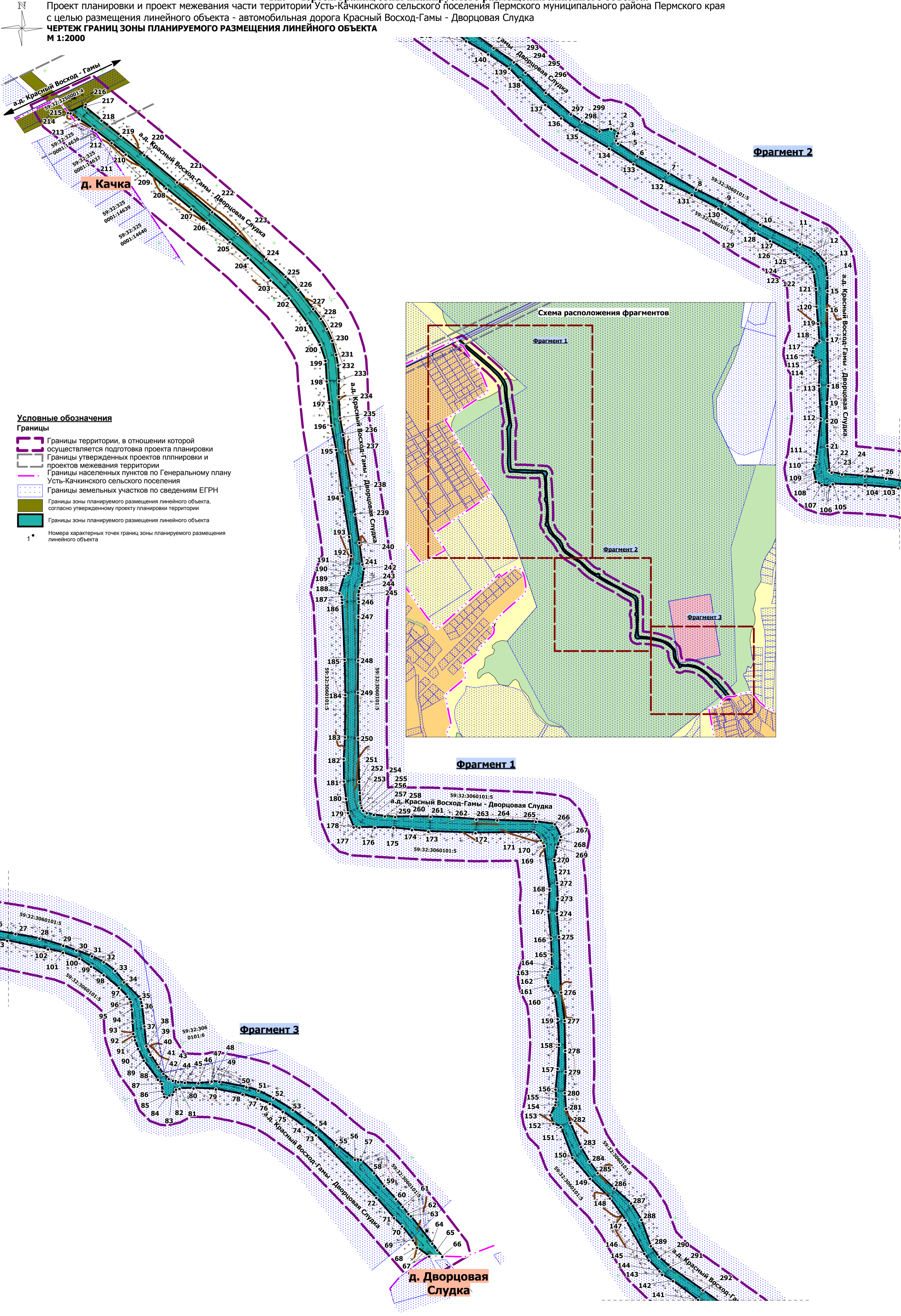
Каталог координат характерных точек  
2 участка красных линий  
Система координат МСК-59

Обозначение характерных точек	Координаты, м	
	X	Y
1	2	3
1	517471.16	2203885.59
2	517468.79	2203885.23
3	517457.06	2203899.36
4	517443.59	2203916.04
5	517426.87	2203936.62
6	517403.27	2203965.27
7	517377.26	2203995.90
8	517358.47	2204018.04
9	517336.27	2204042.85
10	517321.01	2204059.80
11	517309.70	2204070.96
12	517292.84	2204083.98
13	517284.28	2204090.61
14	517278.65	2204093.98

1.2. Чертеж границ зоны планируемого размещения линейного объекта.

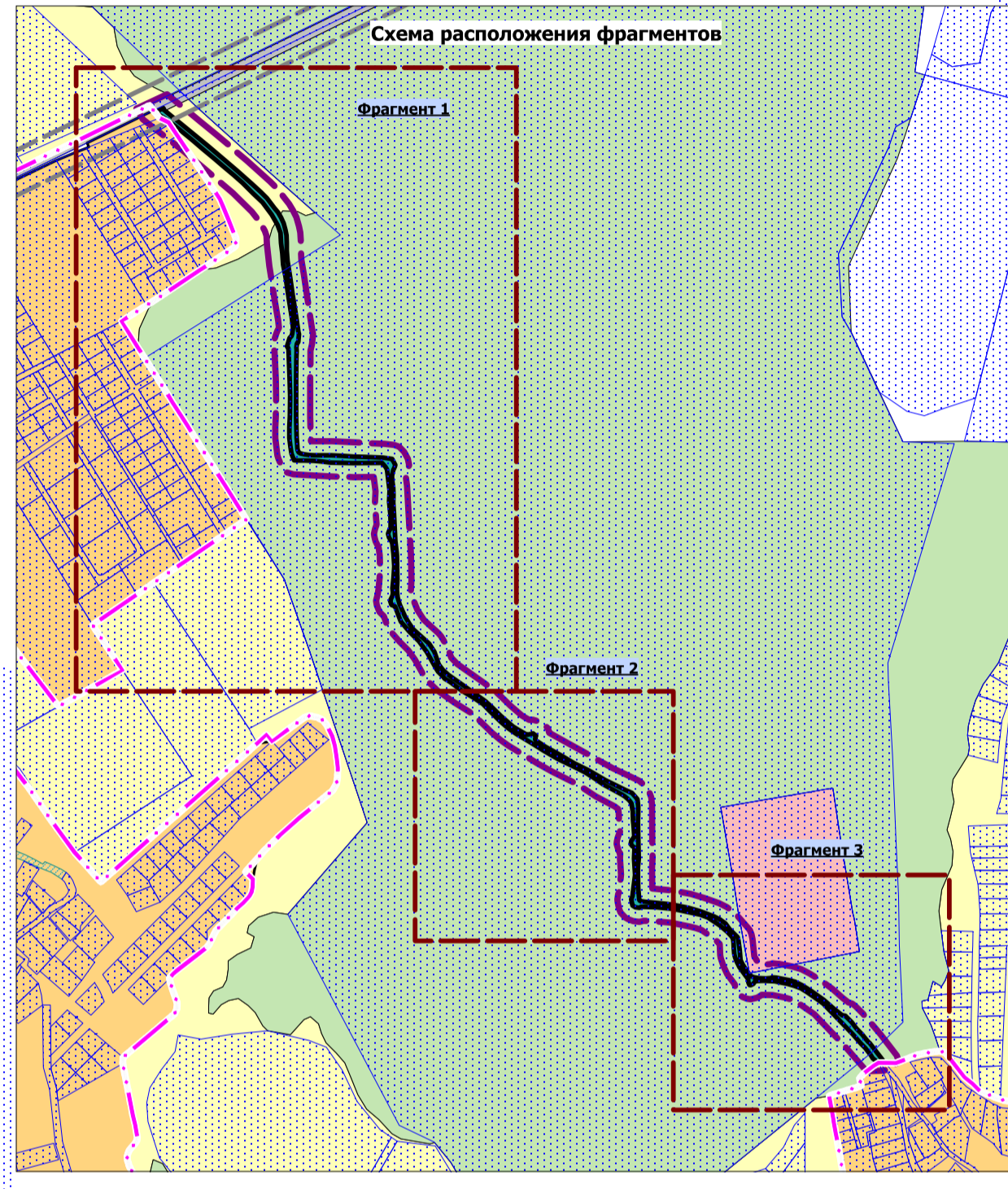
Проект планировки и проект межевания части территории Усть-Качкинского сельского поселения Пермского муниципального района Пермского края с целью размещения линейного объекта - автомобильная дорога Красный Восход-Гамы - Дворцовая Слудка

ЧЕРТЕЖ ГРАНИЦ ЗОНЫ ПЛАНИРУЕМОГО РАЗМЕЩЕНИЯ ЛИНЕЙНОГО ОБЪЕКТА  
М 1:2000



- Условные обозначения**
- Границы**
- Границы территории, в отношении которой осуществляется подготовка проекта планировки
  - Границы утвержденных проектов планировки и проектов межевания территории
  - Границы населенных пунктов по Генеральному плану Усть-Качкинского сельского поселения
  - Границы земельных участков по сведениям ЕГРН
  - Границы зоны планируемого размещения линейного объекта, согласно утвержденному проекту планировки территории
  - Границы зоны планируемого размещения линейного объекта
- 1\* Номера характерных точек границ зоны планируемого размещения линейного объекта

Фрагмент 2



Фрагмент 1

Фрагмент 3

## Раздел II. Положение о размещении линейных объектов.

### 1. Наименование, основные характеристики и назначение планируемого для размещения линейного объекта, а также линейных объектов, подлежащих реконструкции в связи с изменением их местоположения.

Проектом планировки территории предусмотрено размещение линейного объекта - автомобильная дорога общего пользования местного значения Пермского муниципального района V технической категории «Красный Восход – Гамы» - Дворцовая Слудка.

Трасса автомобильной дороги расположена вне границ населенных пунктов

Параметры автомобильной дороги, расположенной вне границ населенных пунктов, приняты в соответствии с таблицей 5.1 СНИП 2.05.02-85\* Автомобильные дороги, утвержденные приказом Министерства строительства и жилищно-коммунального хозяйства Российской Федерации от 09 февраля 2021 г. № 53/пр «Об утверждении СП 34.13330.2021 «СНИП 2.05.02-85\* Автомобильные дороги».

В связи с размещением линейного объекта необходимо установление границ зоны с особыми условиями использования территории – придорожной полосы автомобильной дороги. Согласно постановлению администрации Пермского муниципального района от 27.11.2018 № 605 «Об установлении придорожных полос автомобильных дорог общего пользования местного значения Пермского муниципального района» ширина придорожной полосы автомобильной дороги «Красный Восход – Гамы» - Дворцовая Слудка составляет 25 м от полосы отвода автомобильной дороги, согласно статье 3 Федерального закона от 08.11.2007 № 257-ФЗ, на территориях, расположенных вне границах населенных пунктов, в соответствии с частью 1 статьи 26 Федерального закона от 08.11.2007 № 257-ФЗ.

#### Параметры линейного объекта

Таблица 1

№	Параметр	Характеристика
1	Наименование автомобильной дороги	«Красный Восход – Гамы» - Дворцовая Слудка
2	Идентификационный номер автомобильной дороги	57-246-ОП-МР-57Н-083
3	Значение	местное
4	Категория	V
5	Протяженность	2,445 км
6	Начальная точка	ПК 0+000

№	Параметр	Характеристика
		Примыкание к автомобильной дороге общего пользования местного значения «Красный Восход – Гамы»
7	Конечная точка	ПК 2+445
8	Населенные пункты, по территории которых проходит автомобильная дорога с указанием километража (пикетажа) начальной и конечной точки	-
9	Ширина проезжей части	4-4,5 м
10	Ширина обочины	-
11	Ширина пешеходной части	-
12	Характер движения	двустороннее
13	Расчетная скорость движения	60 км/ч
14	Пропускная способность	200-1000 авт/сут

**2. Перечень субъектов Российской Федерации, перечень муниципальных районов, городских округов в составе субъектов Российской Федерации, перечень поселений, населенных пунктов, внутригородских территорий городов федерального значения, на территориях которых установлена зона планируемого размещения линейных объектов.**

Зона планируемого размещения линейного объекта расположена на территории Пермского муниципального округа Пермского края. Зона планируемого размещения линейного объекта примыкает к границам д. Дворцовая Слудка.

**3. Перечень координат характерных точек границ зон планируемого размещения линейных объектов.**

Таблица 2

Обозначение характерных точек	Координаты, м	
	X	Y
1	2	3
1	516352.65	2204546.40
2	516349.10	2204552.27
3	516346.50	2204551.44
4	516342.62	2204550.45
5	516340.02	2204552.19



6	516328.82	2204569.11
7	516314.13	2204596.17
8	516299.90	2204620.26
9	516286.91	2204646.00
10	516269.21	2204676.36
11	516252.24	2204711.10
12	516246.65	2204723.61
13	516235.64	2204733.42
14	516222.89	2204734.95
15	516211.55	2204735.07
16	516195.21	2204734.59
17	516169.16	2204734.92
18	516128.81	2204735.70
19	516114.06	2204734.59
20	516098.24	2204734.59
21	516076.46	2204734.83
22	516055.01	2204736.63
23	516053.31	2204738.61
24	516051.71	2204747.61
25	516050.00	2204767.56
26	516048.02	2204786.04
27	516045.26	2204803.95
28	516041.36	2204824.89
29	516035.09	2204845.65
30	516030.95	2204857.05
31	516025.97	2204870.58
32	516020.73	2204880.81
33	516013.17	2204890.89
34	516003.20	2204898.42
35	515988.74	2204913.00
36	515982.68	2204914.35
37	515964.90	2204916.39
38	515947.55	2204918.13
39	515940.05	2204921.64
40	515929.34	2204928.75
41	515923.49	2204932.98
42	515918.85	2204937.63
43	515917.34	2204941.20
44	515916.21	2204945.88
45	515915.61	2204951.67
46	515915.18	2204963.49
47	515915.82	2204974.50
48	515916.77	2204975.07

49	515916.32	2204981.82
50	515911.74	2205005.40
51	515908.76	2205015.81
52	515902.29	2205028.77
53	515891.87	2205045.81
54	515876.81	2205066.39
55	515861.33	2205084.21
56	515848.62	2205100.08
57	515848.35	2205105.18
58	515836.94	2205116.76
59	515825.45	2205125.43
60	515814.24	2205135.78
61	515807.36	2205141.66
62	515801.19	2205146.58
63	515799.26	2205148.89
64	515775.39	2205167.49
65	515769.69	2205171.87
66	515763.96	2205176.28
67	515764.28	2205164.79
68	515771.97	2205154.38
69	515778.26	2205150.93
70	515790.53	2205141.18
71	515797.73	2205134.28
72	515815.43	2205118.74
73	515870.03	2205066.12
74	515877.27	2205055.86
75	515890.53	2205037.11
76	515897.30	2205025.83
77	515901.54	2205015.00
78	515905.38	2205002.22
79	515909.99	2204978.76
80	515910.84	2204959.29
81	515910.45	2204947.02
82	515909.76	2204943.93
83	515905.37	2204940.90
84	515902.89	2204936.13
85	515903.51	2204933.82
86	515908.10	2204932.08
87	515914.53	2204931.60
88	515918.27	2204928.24
89	515934.98	2204915.91
90	515945.21	2204910.90
91	515952.84	2204908.29

92	515958.27	2204906.76
93	515969.10	2204906.04
94	515979.63	2204905.44
95	515986.10	2204904.57
96	515990.75	2204901.39
97	515998.35	2204894.16
98	516009.50	2204880.96
99	516016.95	2204869.86
100	516023.87	2204859.51
101	516029.04	2204845.38
102	516032.00	2204832.27
103	516039.50	2204796.72
104	516042.02	2204767.62
105	516043.22	2204739.57
106	516041.18	2204737.38
107	516042.26	2204729.88
108	516045.35	2204724.87
109	516056.70	2204722.47
110	516062.24	2204724.60
111	516066.98	2204725.32
112	516099.77	2204729.22
113	516129.17	2204727.57
114	516149.36	2204728.20
115	516150.96	2204724.81
116	516155.43	2204721.48
117	516161.96	2204722.62
118	516167.75	2204727.96
119	516182.69	2204726.85
120	516197.97	2204725.47
121	516213.54	2204724.96
122	516227.94	2204722.80
123	516232.83	2204719.71
124	516235.97	2204716.32
125	516240.77	2204710.56
126	516243.95	2204705.73
127	516255.06	2204684.91
128	516261.95	2204671.98
129	516271.61	2204658.00
130	516283.28	2204639.79
131	516295.13	2204616.66
132	516307.22	2204591.46
133	516321.95	2204565.78
134	516335.51	2204544.54

135	516352.16	2204516.37
136	516362.01	2204502.75
137	516373.68	2204488.92
138	516395.39	2204466.99
139	516405.35	2204457.39
140	516417.71	2204439.06
141	516429.17	2204419.74
142	516445.64	2204397.87
143	516451.19	2204388.42
144	516454.25	2204386.05
145	516463.70	2204376.66
146	516469.49	2204372.88
147	516498.47	2204356.65
148	516517.76	2204342.91
149	516534.86	2204325.51
150	516552.98	2204310.15
151	516579.89	2204300.13
152	516582.95	2204293.50
153	516590.21	2204291.01
154	516598.98	2204295.30
155	516604.05	2204295.99
156	516612.53	2204295.48
157	516630.56	2204297.22
158	516651.71	2204298.42
159	516673.91	2204297.31
160	516694.04	2204294.79
161	516702.83	2204289.30
162	516710.12	2204287.41
163	516715.05	2204289.18
164	516719.51	2204292.18
165	516730.28	2204291.88
166	516744.26	2204291.43
167	516767.78	2204289.06
168	516786.92	2204290.23
169	516824.99	2204285.40
170	516829.67	2204282.67
171	516836.73	2204276.88
172	516836.09	2204225.52
173	516837.35	2204184.57
174	516838.82	2204170.17
175	516840.51	2204153.94
176	516840.84	2204137.71
177	516840.95	2204124.27

178	516841.16	2204119.32
179	516853.53	2204114.40
180	516865.82	2204112.66
181	516881.12	2204110.86
182	516900.50	2204110.71
183	516919.61	2204111.70
184	516956.43	2204112.06
185	516987.27	2204111.49
186	517036.92	2204109.27
187	517041.99	2204108.85
188	517044.95	2204106.84
189	517060.13	2204111.13
190	517062.90	2204114.67
191	517067.60	2204115.81
192	517077.71	2204117.19
193	517094.25	2204115.45
194	517129.86	2204109.69
195	517170.05	2204104.08
196	517191.12	2204099.88
197	517211.25	2204098.14
198	517229.81	2204095.77
199	517247.72	2204094.81
200	517261.79	2204089.98
201	517280.45	2204079.00
202	517302.32	2204062.68
203	517317.84	2204046.75
204	517337.43	2204027.04
205	517351.19	2204011.23
206	517368.00	2203991.34
207	517379.91	2203977.63
208	517397.96	2203955.76
209	517412.34	2203938.87
210	517427.64	2203920.54
211	517437.57	2203908.18
212	517450.16	2203891.44
213	517458.17	2203879.59
214	517463.43	2203872.39
215	517463.71	2203870.29
216	517471.16	2203885.59
217	517468.79	2203885.23
218	517457.06	2203899.36
219	517443.59	2203916.04
220	517426.86	2203936.62

221	517403.27	2203965.27
222	517377.26	2203995.90
223	517358.46	2204018.04
224	517336.26	2204042.85
225	517321.01	2204059.80
226	517309.70	2204070.96
227	517292.84	2204083.98
228	517284.27	2204090.61
229	517275.50	2204095.86
230	517265.16	2204100.66
231	517253.06	2204103.90
232	517243.68	2204105.79
233	517230.02	2204106.36
234	517216.25	2204106.33
235	517197.57	2204107.50
236	517183.17	2204109.99
237	517168.89	2204112.15
238	517136.36	2204117.07
239	517113.89	2204120.61
240	517089.08	2204124.21
241	517070.21	2204126.97
242	517066.55	2204128.29
243	517052.39	2204126.49
244	517049.79	2204124.57
245	517043.52	2204123.40
246	517037.63	2204123.73
247	517024.83	2204123.37
248	516986.54	2204123.13
249	516958.50	2204123.01
250	516918.65	2204123.13
251	516880.70	2204124.06
252	516871.07	2204124.63
253	516862.19	2204125.20
254	516857.99	2204126.22
255	516855.54	2204127.60
256	516853.46	2204130.66
257	516851.97	2204136.90
258	516850.68	2204146.50
259	516850.07	2204155.50
260	516850.31	2204169.69
261	516850.22	2204186.40
262	516849.45	2204205.48
263	516847.91	2204226.30

264	516847.19	2204244.54
265	516845.97	2204278.29
266	516843.84	2204294.79
267	516832.97	2204300.19
268	516829.91	2204299.29
269	516823.62	2204296.65
270	516812.85	2204294.31
271	516802.37	2204295.51
272	516792.50	2204296.74
273	516779.04	2204297.37
274	516765.92	2204296.53
275	516745.58	2204298.30
276	516697.23	2204300.31
277	516672.41	2204303.37
278	516646.35	2204303.82
279	516627.89	2204304.21
280	516609.50	2204303.40
281	516595.74	2204304.60
282	516583.46	2204308.44
283	516562.40	2204317.47
284	516549.65	2204325.00
285	516539.75	2204332.11
286	516526.46	2204346.39
287	516513.32	2204361.18
288	516499.01	2204370.21
289	516476.09	2204378.40
290	516466.46	2204385.66
291	516457.58	2204395.53
292	516437.64	2204423.73
293	516423.08	2204443.80
294	516410.76	2204461.41
295	516401.75	2204471.55
296	516384.11	2204489.28
297	516365.40	2204511.12
298	516359.12	2204520.78
299	516350.58	2204536.17
1	516352.65	2204546.40

**4. Предельные параметры разрешенного строительства, реконструкции объектов капитального строительства, входящих в состав линейных объектов в границах зон их планируемого размещения.**

В соответствии с пунктом 3 части 4 статьи 36 Градостроительного кодекса Российской Федерации действие градостроительных регламентов не распространяется на земельные участки, предназначенные для размещения линейных объектов и (или) занятые линейными объектами. Таким образом, определение предельных параметров застройки территории осуществляется в отношении объектов капитального строительства, входящих в состав линейных объектов. В границах проектирования отсутствуют объекты капитального строительства, входящие в состав линейных объектов, для которых требуется определение предельных параметров разрешенного строительства.

**5. Информация о необходимости осуществления мероприятий по защите сохраняемых объектов капитального строительства, существующих и строящихся на момент подготовки проекта планировки территории, а также объектов капитального строительства, планируемых к строительству в соответствии с ранее утвержденной документацией по планировке территории, от возможного негативного воздействия в связи с размещением линейного объекта.**

Мероприятия по защите сохраняемых объектов капитального строительства, существующих и строящихся на момент подготовки проекта планировки территории в зоне планируемого размещения линейного объекта автомобильная дорога «Красный Восход – Гамы» - Дворцовая Слудка не предусматривается в связи с тем, что в настоящее время данный объект не предусмотрен к реконструкции.

При возможной реконструкции линейного объекта, необходимо согласовать мероприятия с собственниками инженерных коммуникаций.

**6. Информация о необходимости осуществления мероприятий по сохранению объектов культурного наследия от возможного негативного воздействия в связи с размещением линейных объектов.**

Объекты культурного наследия в границах зоны планируемого размещения линейного объекта отсутствуют.



## **7. Информация о необходимости осуществления мероприятий по охране окружающей среды.**

Для предотвращения негативных изменений и снижения неблагоприятного воздействия линейных объектов на окружающую природную среду и сохранения сложившейся экологической ситуации необходимо:

- рационально использовать природные объекты, соблюдать нормы и правила природоохранного законодательства;
- строго соблюдать технологию работ при реконструкции;
- не допускать нарушения прав других землепользователей, а также нанесения вреда здоровью людей, окружающей природной среде;
- не допускать ухудшения качества среды обитания объектов животного и растительного мира, а также нанесения ущерба хозяйственным и иным объектам;
- содержать в исправном состоянии хозяйственные сооружения и технические устройства;
- вести оперативный контроль экологического состояния территории;
- информировать в установленном порядке соответствующие органы государственной власти об аварийных и других чрезвычайных ситуациях, влияющих на состояние природной среды.

При проведении работ по реконструкции необходимо предусматривать следующие мероприятия:

- комплектация парка техники с силовыми установками, обеспечивающими минимальные удельные выбросы загрязняющих веществ в атмосферу, своевременное проведение профилактических осмотров и планово-предупредительного ремонта автостроительной техники и автотранспорта;
- осуществление запуска и прогрева двигателей транспортных средств и строительных машин по утвержденному графику с обязательной диагностикой выхлопа загрязняющих веществ;
- организация контроля за неисправностью топливных систем двигателей внутреннего сгорания и диагностирования их на допустимую степень выброса загрязняющих веществ в атмосферу;
- проведение технического обслуживания контроля за выбросами загрязняющих веществ от строительной техники и автотранспорта, немедленная регулировка двигателей;
- устройство подъездных путей с учетом требований по предотвращению повреждения древесно-кустарниковой растительности, максимально используя элементы существующей транспортной инфраструктуры территории;

- соблюдение твердых границ отвода земель во временное и постоянное пользование в соответствии с нормами, технологически необходимыми размерами;

- соблюдение правил выполнения сварочных работ и работ с пылящими строительными материалами и грунтами;

- запрещение сжигания автопокрышек, резинотехнических изделий, изоляции кабелей и пластиковых изделий, мусора;

- соблюдение правил противопожарной безопасности;

- образуемые отходы должны организовано собираться и транспортироваться специализированным предприятием, имеющим лицензию по обращению с отходами, по договору на полигон твердо бытовых отходов;

- запрещение сжигания и закапывания отходов в грунт;

- своевременное заключение договоров на вывоз, утилизацию и размещения отходов.

При условии соблюдения санитарно-гигиенических норм загрязнение окружающей среды будет маловероятно.

Основные меры при дальнейшей эксплуатации объекта должны быть направлены на обеспечение соблюдения требований технологических регламентов, что позволит обеспечить экологическую безопасность природной среды и населения.

## **8. Информация о необходимости осуществления мероприятий по защите территории от чрезвычайных ситуаций природного и техногенного характера, в том числе по обеспечению пожарной безопасности и гражданской обороне.**

Мероприятия по защите территории от чрезвычайных ситуаций (далее – ЧС) природного и техногенного характера, проведения мероприятий по гражданской обороне (далее – ГО) и обеспечению пожарной безопасности:

- вопросы инженерно-технических мероприятий ГО и ЧС по обеспечению устойчивой междугородной связи по кабельным и радиорелейным линиям, а также телефонной связи должны разрабатываться специализированными проектными организациями и ведомствами Министерства связи Российской Федерации.

- оповещение и информирование населения по сигналам ГО осуществляется на основании решения начальника гражданской обороны области, оперативной дежурной сменой органа управления ГО и ЧС одновременно по автоматизированной системе централизованного оповещения с помощью дистанционно управляемых электросирен (предупредительный сигнал «Внимание всем»), а также с использованием действующих сетей

проводного вещания, радиовещания и телевидения независимо от ведомственной принадлежности и формы собственности, в соответствии с требованиями постановления Правительства РФ от 01 марта 1993 г. № 177 «Об утверждении Положения о порядке использования действующих радиовещательных и телевизионных станций для оповещения и информирования населения РФ в чрезвычайных ситуациях мирного и военного времени». Для привлечения внимания населения перед передачей речевой информации проводится включение электросирен и других сигнальных средств, что означает подачу предупредительного сигнала «Внимание всем».

- по этому сигналу население и обслуживающий персонал объектов (организаций) обязаны включить абонентские устройства проводного вещания, радиоприемники и телевизионные приемники для прослушивания экстренного сообщения.

В соответствии с постановлением Правительства Российской Федерации от 16 августа 2016 г. № 804дсп «Об утверждении Правил отнесения организаций к категориям по ГО в зависимости от роли в экономике государства или влияния на безопасность населения», линейный объект является некатегоризованным по ГО объектом.

Согласно приказа Минстроя России от 12 ноября 2014 г. № 705/пр «Об утверждении свода правил «Инженерно-технические мероприятия по гражданской обороне» Пермский край не попадает в зону светомаскировки, соответственно и линейный объект не находится в зоне обязательного проведения мероприятий по светомаскировке.

Территория, в границах которой расположен линейный объект, является территорией общего пользования, на которой отсутствуют промышленные предприятия. Территория не сейсмоопасная, карсты и провалы отсутствуют.

В соответствии с требованиями постановления Государственного комитета СССР по управлению качеством продукции и стандартам от 14 июня 1991 г. № 875 «Пожарная безопасность. Общие требования» (ГОСТ 12.1.004-91) пожарная безопасность проектируемых объектов обеспечивается: системой предотвращения пожара, системой противопожарной защиты, организационно-техническими мероприятиями.

Приложение 2  
к постановлению  
администрации Пермского  
муниципального района  
от 20.12.2022 № СЭД-2022-299-  
01-01-05.С-746

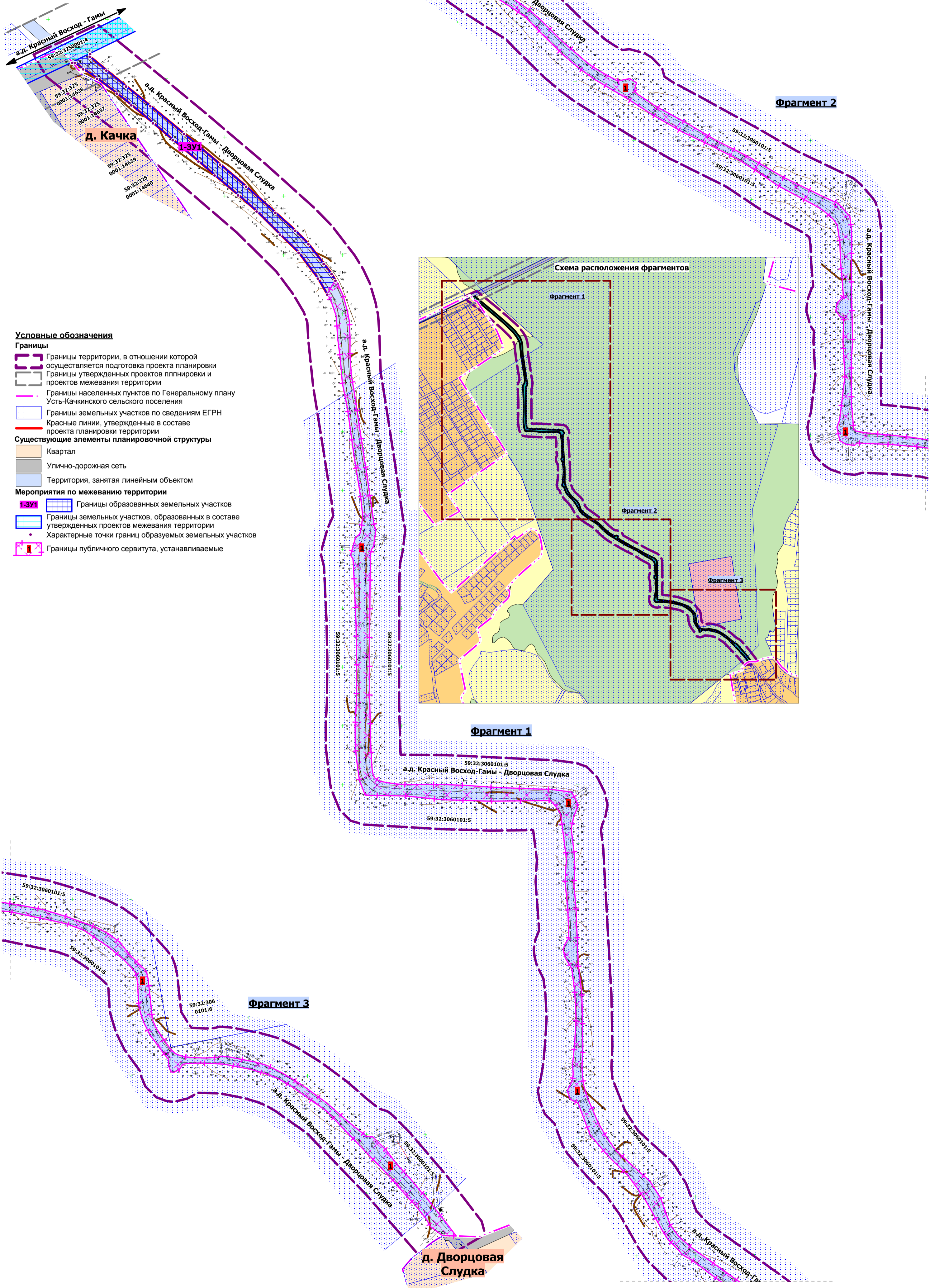
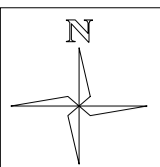
## **ПРОЕКТ**

**межевания части территории Усть-Качкинского сельского поселения  
Пермского муниципального района Пермского края с целью размещения  
линейного объекта – автомобильная дорога  
«Красный Восход – Гамы» – Дворцовая Слудка**

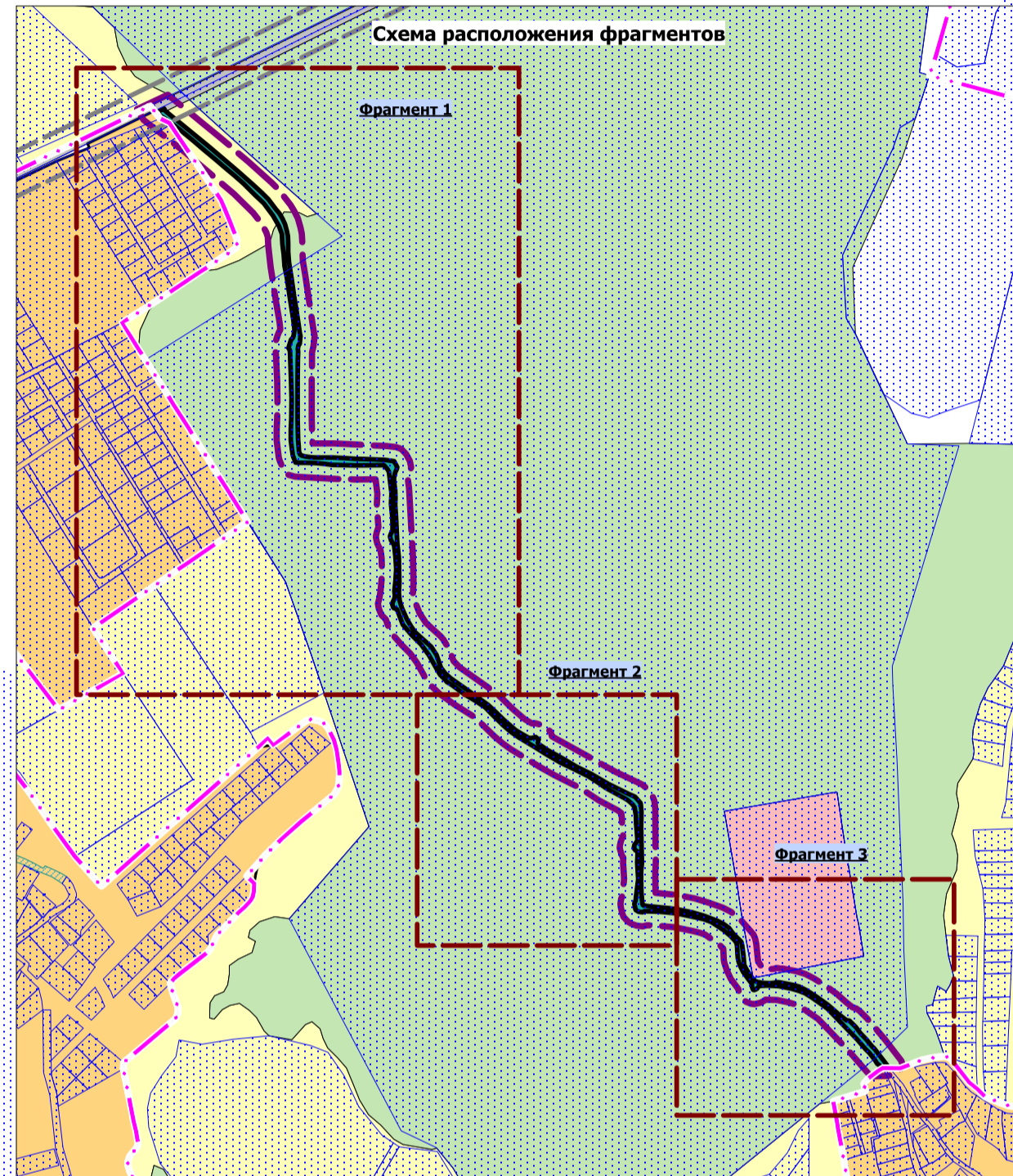
**ШИФР МК-55/22-ЭА-2022-ПМТ**

### **Состав проекта**

<b>Основная часть</b>	
<b>Раздел I</b>	Графическая часть. Чертежи межевания территории
<b>Раздел II</b>	Проект межевания территории. Текстовая часть



**Фрагмент 2**



**Фрагмент 1**

**Фрагмент 3**

## Раздел II. Текстовая часть.

### 1. Перечень и сведения о площади образуемых и изменяемых земельных участков, способы их образования. Виды разрешенного использования образуемых земельных участков.

Таблица 1

№ на чертеже	Этап межевания	Кадастровый номер земельного участка, из которого образуются земельные участки	Вид разрешенного использования земельного участка	Категория земель	Площадь земельного участка по проекту, кв. м	Способ образования	Сведения об отнесении (не отнесении) образуемого земельного участка к территории общего пользования (ТОП)	Необходимость изъятия для муниципальных нужд
1	2	3	4	5	6	7	8	9
1-ЗУ1	1	-	Размещение автомобильных дорог (7.2.1)	земли промышленности, энергетики, транспорта, связи, радиовещания, телевидения, информатики, земли для обеспечения космической деятельности, земли обороны, безопасности и земли иного	3007	из земель, находящихся в государственной или муниципальной собственности	отнесен к ТОП	-

				специального назначения				
--	--	--	--	----------------------------	--	--	--	--

**2. Целевое назначение лесов, вид (виды) разрешенного использования лесного участка, количественные и качественные характеристики лесного участка, сведения о нахождении лесного участка в границах особо защитных участков лесов**

Таблица 2.1.

Сведения о целевом назначении и категориях защитных лесов

Целевое назначение лесов	Наименование лесничества, участкового лесничества	Номера кварталов или их частей	Площадь, га
Защитные леса, ВСЕГО			104,5
Лесопарковые зоны	Пермское лесничество, Култаевское участковое лесничество	36 (16)	4,5
Лесопарковые зоны	Пермское лесничество, Култаевское участковое лесничество	37 (18, 21, 24)	16,6
Нерестощахранные полосы лесов	Пермское лесничество, Култаевское участковое лесничество	39 (32)	9,5
Лесопарковые зоны	Пермское лесничество, Култаевское участковое лесничество	40 (2-6, 10, 13)	73,9

Таблица 2.2.

Виды разрешенного использования лесов на лесном участке

Виды разрешенного использования лесов	Наименование лесничества, участкового лесничества	Номера кварталов или их частей	Площадь, га
Строительство, реконструкция, эксплуатация линейных объектов			104,5
	Пермское лесничество, Култаевское участковое лесничество	36 (16)	4,5
	Пермское лесничество, Култаевское участковое лесничество	37 (18, 21, 24)	16,6
	Пермское лесничество, Култаевское участковое лесничество	39 (32)	9,5
	Пермское лесничество,	40 (2-6, 10, 13)	73,9



	Култаевское лесничество	участковое		
--	----------------------------	------------	--	--

Таблица 2.3.

## Количественные и качественные характеристики лесного участка

Целевое назначение лесов	№ квартала	№ выдела	Состав насаждения или характеристика лесного участка при отсутствии насаждения	Площадь, га/запас древесины при наличии (куб.м)	В том числе по группам возраста древостоя (га/куб.м)			
					Молодняки	Средневозрастные	Приспевающие	Спелые и перестойные
Защитные леса (лесопарковая зона)	36	16	6СЗЕ1П	4,5000/ 310	-	-	-	4,5000/ 310
Защитные леса (лесопарковая зона)	37	18	7Е2С1П	14,3000/ 320	-	-	-	14,3000/ 320
	37	21	10С	1,9000/ 290	-	-	-	1,9000/ 290
	37	24	10Е	0,4000/ 5	0,4000/ 5	-	-	-
Защитные леса (нерестоохранные полосы лесов)	39	32	7Е2П1Б	9,5000/ 270	-	9,5000/ 270	-	-
Защитные леса (лесопарковая зона)	40	2	6СЗЕ1Б	12,0000/ 70	12,0000/ 70	-	-	-
	40	3	5Е4С1П	5,5000/ 320	-	-	-	5,5000/ 320
	40	4	7Е2П1С	19,5000/ 320	-	-	-	19,5000/ 320
	40	5	Лесные культуры 7Е1П2Б	8,0000/ 50	8,0000/ 50	-	-	-

	40	6	6ЕЗС1П	1,5000/ 320	-	-	-	1,5000/ 320
	40	10	7Е1П2С	25,0000 /320	-	-	-	25,0000/ 320
	40	13	10С	2,4000/ 290	-	-	-	2,4000/ 290

Таблица 2.4.

Сведения о наличии на лесном участке особо защитных участков лесов, особо охраняемых природных территорий, зон с особыми условиями использования территорий.

Наименование участкового лесничества/урочища (при наличии)	№ квартала	Номера выделов	Виды ОЗУ, наименование ООПТ, виды зон с особыми условиями использования территорий	Общая площадь, га
<b>ОСОБО ЗАЩИТНЫЕ УЧАСТКИ ЛЕСОВ (ОЗУ)</b>				
Нерестоохраняемые полосы лесов				
Култаевское участковое лесничество	39	32	Участки лесов вокруг сельских населенных пунктов и садовых обществ	9,5

### **3. Перечень кадастровых номеров существующих земельных участков, на которых линейный объект может быть размещен на условиях сервитута, публичного сервитута.**

Проектом межевания предусмотрено образование части земельного участка с кадастровым номером 59:32:3060101:5 с обременением его публичным сервитутом.

### **4. Перечень координат характерных точек образуемых земельных участков.**

1-ЗУ1

Система координат МСК 59

Обозначение характерных точек	Координаты, м	
	X	Y
1	2	3
1	517278.65	2204093.98
2	517266.86	2204087.00
3	517280.45	2204079.00

4	517302.32	2204062.68
5	517317.84	2204046.75
6	517337.43	2204027.04
7	517351.19	2204011.23
8	517368.00	2203991.34
9	517379.91	2203977.63
10	517397.96	2203955.76
11	517412.34	2203938.87
12	517427.64	2203920.54
13	517437.57	2203908.18
14	517450.16	2203891.44
15	517458.17	2203879.59
16	517463.43	2203872.39
17	517463.71	2203870.29
18	517471.16	2203885.59
19	517468.79	2203885.23
20	517457.06	2203899.36
21	517443.59	2203916.04
22	517426.86	2203936.62
23	517403.27	2203965.27
24	517377.26	2203995.90
25	517358.46	2204018.04
26	517336.26	2204042.85
27	517321.01	2204059.80
28	517309.70	2204070.96
29	517292.84	2204083.98
30	517284.27	2204090.61
1	517278.65	2204093.98

**5. Координаты характерных точек устанавливаемого публичного сервитута.**

Система координат МСК 59

Обозначение характерных точек	Координаты, м	
	X	Y
1	2	3
1	517266.86	2204087.00
2	517278.65	2204093.98

3	517275.50	2204095.86
4	517265.16	2204100.66
5	517253.06	2204103.90
6	517243.68	2204105.79
7	517230.02	2204106.36
8	517216.25	2204106.33
9	517197.57	2204107.50
10	517183.17	2204109.99
11	517168.89	2204112.15
12	517136.36	2204117.07
13	517113.89	2204120.61
14	517089.08	2204124.21
15	517070.21	2204126.97
16	517066.55	2204128.29
17	517052.39	2204126.49
18	517049.79	2204124.57
19	517043.52	2204123.40
20	517037.63	2204123.73
21	517024.83	2204123.37
22	516986.54	2204123.13
23	516958.50	2204123.01
24	516918.65	2204123.13
25	516880.70	2204124.06
26	516871.07	2204124.63
27	516862.19	2204125.20
28	516857.99	2204126.22
29	516855.54	2204127.60
30	516853.46	2204130.66
31	516851.97	2204136.90
32	516850.68	2204146.50
33	516850.07	2204155.50
34	516850.31	2204169.69
35	516850.22	2204186.40
36	516849.45	2204205.48
37	516847.91	2204226.30
38	516847.19	2204244.54
39	516845.97	2204278.29
40	516843.84	2204294.79

41	516832.97	2204300.19
42	516829.91	2204299.29
43	516823.62	2204296.65
44	516812.85	2204294.31
45	516802.37	2204295.51
46	516792.50	2204296.74
47	516779.04	2204297.37
48	516765.92	2204296.53
49	516745.58	2204298.30
50	516697.23	2204300.31
51	516672.41	2204303.37
52	516646.35	2204303.82
53	516627.89	2204304.21
54	516609.50	2204303.40
55	516595.74	2204304.60
56	516583.46	2204308.44
57	516562.40	2204317.47
58	516549.65	2204325.00
59	516539.75	2204332.11
60	516526.46	2204346.39
61	516513.32	2204361.18
62	516499.01	2204370.21
63	516476.09	2204378.40
64	516466.46	2204385.66
65	516457.58	2204395.53
66	516437.64	2204423.73
67	516423.08	2204443.80
68	516410.76	2204461.41
69	516401.75	2204471.55
70	516384.11	2204489.28
71	516365.40	2204511.12
72	516359.12	2204520.78
73	516350.58	2204536.17
74	516352.65	2204546.40
75	516349.10	2204552.27
76	516346.50	2204551.44
77	516342.62	2204550.45
78	516340.02	2204552.19

79	516328.82	2204569.11
80	516314.13	2204596.17
81	516299.90	2204620.26
82	516286.91	2204646.00
83	516269.21	2204676.36
84	516252.24	2204711.10
85	516246.65	2204723.61
86	516235.64	2204733.42
87	516222.89	2204734.95
88	516211.55	2204735.07
89	516195.21	2204734.59
90	516169.16	2204734.92
91	516128.81	2204735.70
92	516114.06	2204734.59
93	516098.24	2204734.59
94	516076.46	2204734.83
95	516055.01	2204736.63
96	516053.31	2204738.61
97	516051.71	2204747.61
98	516050.00	2204767.56
99	516048.02	2204786.04
100	516045.26	2204803.95
101	516041.36	2204824.89
102	516035.09	2204845.65
103	516030.95	2204857.05
104	516025.97	2204870.58
105	516020.73	2204880.81
106	516013.17	2204890.89
107	516003.20	2204898.42
108	515988.74	2204913.00
109	515982.68	2204914.35
110	515964.90	2204916.39
111	515947.55	2204918.13
112	515940.05	2204921.64
113	515929.34	2204928.75
114	515923.49	2204932.98
115	515918.85	2204937.63
116	515917.34	2204941.20

117	515916.21	2204945.88
118	515915.61	2204951.67
119	515915.18	2204963.49
120	515915.82	2204974.50
121	515916.77	2204975.07
122	515916.32	2204981.82
123	515911.74	2205005.40
124	515908.76	2205015.81
125	515902.29	2205028.77
126	515891.87	2205045.81
127	515876.81	2205066.39
128	515861.33	2205084.21
129	515848.62	2205100.08
130	515848.35	2205105.18
131	515836.94	2205116.76
132	515825.45	2205125.43
133	515814.24	2205135.78
134	515807.36	2205141.66
135	515801.19	2205146.58
136	515799.26	2205148.89
137	515775.39	2205167.49
138	515769.69	2205171.87
139	515763.97	2205176.27
140	515764.28	2205164.79
141	515771.97	2205154.38
142	515778.26	2205150.93
143	515790.53	2205141.18
144	515797.73	2205134.28
145	515815.43	2205118.74
146	515870.03	2205066.12
147	515877.27	2205055.86
148	515890.53	2205037.11
149	515897.30	2205025.83
150	515901.54	2205015.00
151	515905.38	2205002.22
152	515909.99	2204978.76
153	515910.84	2204959.29
154	515910.45	2204947.02

155	515909.76	2204943.93
156	515905.37	2204940.90
157	515902.89	2204936.13
158	515903.51	2204933.82
159	515908.10	2204932.08
160	515914.53	2204931.60
161	515918.27	2204928.24
162	515934.98	2204915.91
163	515945.21	2204910.90
164	515952.84	2204908.29
165	515958.27	2204906.76
166	515969.10	2204906.04
167	515979.63	2204905.44
168	515986.10	2204904.57
169	515990.75	2204901.39
170	515998.35	2204894.16
171	516009.50	2204880.96
172	516016.95	2204869.86
173	516023.87	2204859.51
174	516029.04	2204845.38
175	516032.00	2204832.27
176	516039.50	2204796.72
177	516042.02	2204767.62
178	516043.22	2204739.57
179	516041.18	2204737.38
180	516042.26	2204729.88
181	516045.35	2204724.87
182	516056.70	2204722.47
183	516062.24	2204724.60
184	516066.98	2204725.32
185	516099.77	2204729.22
186	516129.17	2204727.57
187	516149.36	2204728.20
188	516150.96	2204724.81
189	516155.43	2204721.48
190	516161.96	2204722.62
191	516167.75	2204727.96
192	516182.69	2204726.85



193	516197.97	2204725.47
194	516213.54	2204724.96
195	516227.94	2204722.80
196	516232.83	2204719.71
197	516235.97	2204716.32
198	516240.77	2204710.56
199	516243.95	2204705.73
200	516255.06	2204684.91
201	516261.95	2204671.98
202	516271.61	2204658.00
203	516283.28	2204639.79
204	516295.13	2204616.66
205	516307.22	2204591.46
206	516321.95	2204565.78
207	516335.51	2204544.54
208	516352.16	2204516.37
209	516362.01	2204502.75
210	516373.68	2204488.92
211	516395.39	2204466.99
212	516405.35	2204457.39
213	516417.71	2204439.06
214	516429.17	2204419.74
215	516445.64	2204397.87
216	516451.19	2204388.42
217	516454.25	2204386.05
218	516463.70	2204376.66
219	516469.49	2204372.88
220	516498.47	2204356.65
221	516517.76	2204342.91
222	516534.86	2204325.51
223	516552.98	2204310.15
224	516579.89	2204300.13
225	516582.95	2204293.50
226	516590.21	2204291.01
227	516598.98	2204295.30
228	516604.05	2204295.99
229	516612.53	2204295.48
230	516630.56	2204297.22

231	516651.71	2204298.42
232	516673.91	2204297.31
233	516694.04	2204294.79
234	516702.83	2204289.30
235	516710.12	2204287.41
236	516715.05	2204289.18
237	516719.51	2204292.18
238	516730.28	2204291.88
239	516744.26	2204291.43
240	516767.78	2204289.06
241	516786.92	2204290.23
242	516824.99	2204285.40
243	516829.67	2204282.67
244	516836.73	2204276.88
245	516836.09	2204225.52
246	516837.35	2204184.57
247	516838.82	2204170.17
248	516840.51	2204153.94
249	516840.84	2204137.71
250	516840.95	2204124.27
251	516841.16	2204119.32
252	516853.53	2204114.40
253	516865.82	2204112.66
254	516881.12	2204110.86
255	516900.50	2204110.71
256	516919.61	2204111.70
257	516956.43	2204112.06
258	516987.27	2204111.49
259	517036.92	2204109.27
260	517041.99	2204108.85
261	517044.95	2204106.84
262	517060.13	2204111.13
263	517062.90	2204114.67
264	517067.60	2204115.81
265	517077.71	2204117.19
266	517094.25	2204115.45
267	517129.86	2204109.69
268	517170.05	2204104.08

269	517191.12	2204099.88
270	517211.25	2204098.14
271	517229.81	2204095.77
272	517247.72	2204094.81
273	517261.79	2204089.98
1	517266.86	2204087.00

**6. Сведения о границах территории, применительно к которой осуществляется подготовка проекта межевания.**

Система координат МСК 59

Обозначение характерных точек	Координаты, м	
	X	Y
1	2	3
1	517470.20	2203837.56
2	517495.65	2203892.07
3	517447.41	2203950.98
4	517422.57	2203981.17
5	517422.32	2203981.45
6	517377.09	2204034.71
7	517339.59	2204076.52
8	517324.98	2204090.75
9	517299.58	2204110.38
10	517288.00	2204117.51
11	517275.69	2204123.33
12	517259.52	2204128.05
13	517248.62	2204130.29
14	517231.06	2204131.34
15	517200.49	2204132.37
16	517172.63	2204136.87
17	517117.78	2204145.31
18	517117.48	2204145.35
19	517076.32	2204151.34
20	517066.55	2204153.29
21	517049.23	2204151.29
22	517036.92	2204148.72
23	517024.40	2204148.37
24	516958.49	2204148.01
25	516918.99	2204148.13

26	516881.74	2204149.04
27	516875.54	2204149.41
28	516875.20	2204187.40
29	516874.38	2204207.33
30	516870.77	2204281.49
31	516868.64	2204297.99
32	516865.49	2204307.29
33	516856.34	2204316.44
34	516844.09	2204322.58
35	516832.97	2204325.19
36	516822.85	2204323.27
37	516816.06	2204320.59
38	516811.59	2204319.62
39	516795.59	2204321.55
40	516779.04	2204322.37
41	516672.84	2204328.37
42	516627.89	2204329.21
43	516610.04	2204328.45
44	516600.61	2204329.27
45	516573.73	2204339.81
46	516556.35	2204350.96
47	516544.96	2204363.21
48	516532.01	2204377.79
49	516526.66	2204382.32
50	516511.51	2204391.86
51	516488.09	2204400.66
52	516477.14	2204411.16
53	516458.06	2204438.16
54	516429.45	2204478.02
55	516419.47	2204489.19
56	516402.49	2204506.25
57	516385.46	2204526.13
58	516380.55	2204533.67
59	516376.91	2204540.24
60	516377.65	2204546.40
61	516374.30	2204558.90
62	516370.49	2204565.21
63	516361.60	2204573.92

64	516354.33	2204575.87
65	516350.27	2204582.00
66	516336.11	2204608.10
67	516309.23	2204657.27
68	516291.27	2204688.15
69	516268.30	2204736.11
70	516263.28	2204742.27
71	516252.27	2204752.08
72	516248.14	2204755.07
73	516238.62	2204758.24
74	516225.87	2204759.77
75	516128.81	2204760.70
76	516113.12	2204759.59
77	516075.74	2204759.98
78	516074.91	2204769.69
79	516072.73	2204789.85
80	516069.83	2204808.52
81	516065.93	2204829.46
82	516058.59	2204854.19
83	516049.43	2204879.21
84	516042.38	2204893.31
85	516033.17	2204905.89
86	516028.23	2204910.85
87	516006.49	2204930.60
88	516001.24	2204934.65
89	515994.17	2204937.40
90	515985.53	2204939.19
91	515954.28	2204942.58
92	515943.58	2204949.30
93	515940.78	2204951.33
94	515940.20	2204963.22
95	515940.66	2204970.92
96	515941.77	2204975.07
97	515941.26	2204983.48
98	515940.86	2204986.58
99	515936.28	2205010.16
100	515932.79	2205022.70
101	515931.13	2205026.97

102	515923.94	2205041.27
103	515912.04	2205060.58
104	515895.68	2205082.79
105	515880.53	2205100.23
106	515872.03	2205110.85
107	515870.00	2205117.68
108	515866.16	2205122.73
109	515852.00	2205136.71
110	515814.63	2205168.61
111	515776.46	2205197.93
112	515765.41	2205200.89
113	515750.31	2205175.17
114	515749.00	2205143.40
115	515798.50	2205100.33
116	515850.97	2205049.77
117	515869.58	2205023.44
118	515874.78	2205014.77
119	515877.89	2205006.83
120	515881.09	2204996.20
121	515885.09	2204975.79
122	515885.71	2204955.56
123	515883.72	2204953.40
124	515880.70	2204947.65
125	515877.89	2204936.13
126	515878.73	2204929.70
127	515881.86	2204921.32
128	515891.01	2204912.17
129	515899.24	2204908.71
130	515904.10	2204907.62
131	515922.48	2204894.26
132	515937.12	2204887.25
133	515951.49	2204882.69
134	515956.61	2204881.81
135	515976.35	2204880.58
136	515980.13	2204876.98
137	515989.51	2204865.88
138	516001.42	2204848.10
139	516005.01	2204838.31

140	516007.57	2204826.94
141	516014.72	2204793.05
142	516017.06	2204766.00
143	516018.00	2204744.17
144	516016.18	2204737.38
145	516017.51	2204726.31
146	516020.61	2204717.38
147	516024.07	2204711.75
148	516032.85	2204703.22
149	516040.18	2204700.41
150	516051.53	2204698.01
151	516056.70	2204697.47
152	516065.68	2204699.14
153	516068.68	2204700.29
154	516100.55	2204704.13
155	516129.17	2204702.57
156	516138.59	2204702.85
157	516140.50	2204701.43
158	516142.93	2204699.83
159	516155.43	2204696.48
160	516159.74	2204696.85
161	516166.26	2204698.00
162	516174.46	2204700.97
163	516176.21	2204702.26
164	516195.72	2204700.57
165	516211.27	2204700.02
166	516217.83	2204699.04
167	516222.43	2204692.94
168	516240.30	2204659.48
169	516261.58	2204627.31
170	516284.68	2204580.65
171	516300.30	2204553.28
172	516331.90	2204501.71
173	516341.76	2204488.10
174	516354.58	2204472.79
175	516378.04	2204448.99
176	516386.10	2204441.23
177	516409.20	2204404.70

178	516429.63	2204375.76
179	516446.08	2204358.92
180	516456.99	2204351.23
181	516457.27	2204351.07
182	516485.07	2204335.50
183	516501.47	2204323.82
184	516517.03	2204307.98
185	516536.81	2204291.08
186	516544.25	2204286.72
187	516562.29	2204280.00
188	516570.45	2204271.85
189	516582.10	2204267.36
190	516590.21	2204266.01
191	516601.19	2204268.55
192	516612.53	2204270.48
193	516632.47	2204272.29
194	516651.79	2204273.38
195	516671.73	2204272.39
196	516685.47	2204270.67
197	516696.55	2204265.10
198	516703.84	2204263.21
199	516710.12	2204262.41
200	516718.56	2204263.88
201	516726.37	2204266.98
202	516767.78	2204264.06
203	516786.10	2204265.13
204	516811.54	2204261.90
205	516811.09	2204225.52
206	516812.36	2204183.80
207	516816.18	2204118.26
208	516819.51	2204106.82
209	516828.66	2204097.67
210	516844.30	2204091.17
211	516850.03	2204089.65
212	516880.92	2204085.86
213	516900.30	2204085.71
214	516900.50	2204085.71
215	516920.38	2204086.71



216	516956.32	2204087.06
217	516986.48	2204086.50
218	517035.33	2204084.31
219	517044.95	2204081.84
220	517051.75	2204082.78
221	517066.93	2204087.07
222	517072.63	2204089.48
223	517078.10	2204092.01
224	517090.95	2204090.66
225	517126.41	2204084.93
226	517188.97	2204074.98
227	517226.64	2204070.97
228	517242.90	2204070.03
229	517251.28	2204067.15
230	517266.59	2204058.15
231	517285.79	2204043.82
232	517319.12	2204010.00
233	517360.83	2203961.48
234	517379.35	2203939.04
235	517393.23	2203922.75
236	517451.21	2203848.65
1	517470.20	2203837.56

**7. Вид разрешенного использования образуемых земельных участков, предназначенных для размещения линейных объектов и объектов капитального строительства, проектируемых в составе линейного объекта, а также существующих земельных участков, занятых линейными объектами и объектами капитального строительства, входящими в состав линейных объектов, в соответствии с проектом планировки территории.**

Виды разрешенного использования образуемых земельных участков, предназначенных для размещения линейного объекта, указаны в таблице 1 настоящего проекта.

Размещение объектов капитального строительства в составе линейного объекта проектом межевания территории не предусмотрено.

Существующие земельные участки, занятые линейными объектами и объектами капитального строительства, входящими в состав линейных объектов, в соответствии с проектом планировки территории отсутствуют.